



**Prodotti per pile di ricarica
AC per veicoli elettrici**

Manuale d'istruzioni

(Si prega di leggere attentamente questo manuale prima di utilizzare la macchina)

I. Panoramica	1
1.1 informazioni su questo manuale	1
1.2 Norme di sicurezza	1
Introduzione del prodotto	2
2.1 Panoramica	2
2.2 Composizione del prodotto	2
2.3 Condizioni di servizio normali	2
2.4 Parametri tecnici principali	3
2.5 Caratteristiche del prodotto	3
3. Istruzioni per l'uso	4
3.1 Istruzioni per l'uso	4
3.2 Precauzioni per il funzionamento	5
Come usare il bluetooth e il wi:fi	6
Installazione e modalità	10
4.1 Installazione per montaggio a parete	10
4.2 Collegamento dei cavi per il montaggio a parete	10
Manutenzione della pila di ricarica	11
6. Imballaggio, trasporto, stoccaggio e tempestività	12
Vii. Appendice	12
Norme di garanzia	12

1.1 Informazioni su questa specifica

Questo manuale è applicabile all'uso, al funzionamento, alla manutenzione, all'ispezione, alla risoluzione dei problemi e alle prestazioni tecniche della pila di ricarica AC e ad altri contenuti che sono citati e spiegati. Si prega di leggere

Questo manuale con cura prima dell'uso e di conservarlo in seguito alla proprietà.

1.2 Norme di sicurezza

- Durante l'installazione e la sostituzione della pila di ricarica, l'alimentazione deve essere interrotta per evitare scosse elettriche.
- Il cavo della pila di ricarica deve essere saldamente collegato, ben isolato, e collegato in modo lasco. I danni possono causare guasti al circuito o persino morte o incendio.
- L'installazione e il collegamento delle pile di ricarica alla rete elettrica devono essere eseguiti da personale specializzato.
- La pila di ricarica caduta non può essere installata direttamente anche se l'aspetto non è danneggiato e deve essere ispezionato da professionisti per determinare se può essere installato
- Questo caricabatterie non può essere risciacquato con acqua.
- Qualsiasi guasto che possa influire sulla sicurezza della pila di ricarica deve essere eliminato da personale di manutenzione professionale.
- Il prodotto è installato da tecnici professionisti
- Le modifiche causano incidenti di sicurezza, in caso di perdita, l'azienda non si assume alcuna responsabilità.

2.1 Riassunto

La pila di ricarica CA multifunzionale è un prodotto industriale appositamente progettato per la ricarica di veicoli elettrici. Il prodotto è installato all'esterno, impermeabile, design antipolvere, classe di protezione IP54. Questo prodotto è caratterizzato da un'interfaccia uomo-macchina, da una facile installazione, facile manutenzione e così via.

2.2 Tipo di prodotto

Pila di ricarica	Plug and charge	3 Light board/Water light strip /2.4 inch screen /4.3 inch screen
	Ricarica carta	3 Light board/Water light strip /2.4 inch screen /4.3 inch screen
	Bluetooth WiFi	3 Light board/Water light strip /2.4 inch screen /4.3 inch screen

2.3 Condizioni di servizio normali

- L'altitudine non superiore a 2000m
- La temperatura ambiente del dispositivo varia da -20 °C a +50 °C
- L'umidità relativa massima dell'aria circostante non supera il 95% (Quando la temperatura dell'aria ambiente è di 25±5°C)
- Montato su pareti in mattoni pieni o supporti metallici
- nessuna polvere conduttiva o esplosiva, nessun gas o vapore che corroda il metallo e distrugge l'isolamento nel luogo di lavoro
- Funzionamento all'aperto, il prodotto può essere installato all'aperto.

2.4 Parametri tecnici principali del prodotto

Nome del prodotto	Pila di ricarica AC per veicoli elettrici
Potenza massima d'uscita	7kW/11kW/22kW (optional)
Intervallo tensione di ingresso	AC80V-265V/AC380V±15% (optional)
Tensione di ingresso	50Hz/60Hz
Intervallo corrente d'uscita	0 ~ 16A*3/0 ~ 32A*3 (optional)
Temperatura operativa	-30°C to +50°C
Temperatura di stoccaggio	-30°C to +70°C
Classe di protezione	IP55
Lughezza della linea	5m
Modalità di installazione	Montaggio a parete/colonna
Modalità di carica	Collegare e caricare/Strisciare l'avvio/arresto della carta/(opzionale)

2.5 Caratteristiche del prodotto

L'uso di chip ARM ad alte prestazioni ad alta stabilità, accoppiato con potenti risorse di sistema per rendere il prodotto più stabile e affidabile

L'interfaccia del display è un LCD di grandi dimensioni, uno schermo LCD con ricche informazioni, un display ad alta risoluzione chiaro e ricco e una bella interfaccia

- Ha una perfetta funzione di protezione: protezione da sovratensione e sottotensione, protezione da sovracorrente in ingresso e uscita AC, limitazione della corrente di uscita, protezione da sovracorrente, protezione da sovratemperatura, protezione contro i fulmini, ecc.
- Il pannello è realizzato in materiale PC e la custodia è in fusione di alluminio, che è compatto, raffinato e resistente.
- L'intera struttura della macchina è progettata per prevenire pioggia e polvere e il grado di protezione è IP54

Istruzioni per l'uso

3.1 Versione casa

La modalità Home può essere suddivisa in 2 prodotti: plug and play; Strisciare la carta per iniziare;

Plug and Play: la pistola è collegata al veicolo elettrico, avvia automaticamente la ricarica, e automaticamente smettono di caricare dopo la ricarica,

Avvio gratuito della carta magnetica: la pistola è collegata al veicolo elettrico, la carta magnetica inizia la ricarica senza avvio; Scorri di nuovo la scheda per interrompere la ricarica,

3.3Indicazione dello stato di funzionamento

	Modalità 3 lampade	Luce Blu	Dimensione schermo	Screen size (4.3)	osservazione
Acceso standby/Reserve	Luce verde	Luce bianca	Display standby senza carica	Voltage scheduling	
Carica	Luce verde lampeggiante	Luce blu lampeggiante	Carica	Carica	
Fine carica	Luce verde	Luce verde	Carica	Currente nulla	
Allarme corrente	errore luce rossa 0.5s	errore luce gialla 0.5s	Sovraccorrente	Sovraccorrente	
Allarme temperatura	errore luce rossa 1.5s	errore luce gialla 1.5s	sovratemperatura	sovratemperatura	
Errore perdita	errore luce rossa 2s	errore luce gialla 2s	sovraccorrente	corrente di dispersione	
Errore Sovratensione sottotensione	errore luce rossa 4s	errore luce gialla 4s	Underoit/overvoit	sovratensione sottotensione	

3.4 Precauzioni operazionali

1 Durante il processo di ricarica, l'utente non deve estrarre direttamente con forza la pistola di ricarica

2 Se è necessario interrompere la ricarica in anticipo, operare secondo Le specifiche; interrompere prima la ricarica e quindi estrarre la pistola;

3 Se si verifica un incidente di sicurezza durante il processo di ricarica, come suono, cortocircuito e altre emergenze, è possibile premere il pulsante di arresto di emergenza per scollegare tutte le alimentazioni e contattare immediatamente la direzione del sito o chiamare il produttore per il dispositivo.

3.5 Processo di interconnessione OCPP

1. Porta IP del server (fornita dal cliente)
2. Il numero sotto il codice OR della macchina numeratrice della piLa di prova
3. Conto di prova (fornito dai cLienti)
4. Dopo che il cliente lo ha fornito, l'ingegnere si connette ad esso in background

Come usare bluetooth e wi-fi

Istruzioni per la versione Bluetooth dell'APP Power Assistant

Link per scaricare:



Download QR code for Android app



Download QR code for Apple mobile app

I telefoni Android possono scaricare app

Link per il download del telefono Android:

<https://ev.weguyun.com/device/downUrl>

I telefoni Apple possono scaricare WeGoodCharger® nell'App Store

Apple Phone Download Link:

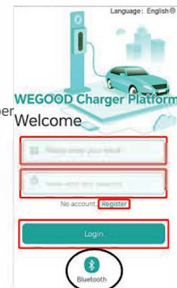
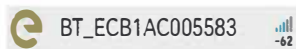
<https://apps.apple.com/cn/app/wegoodcharger/id6466698087>

1. Registrati per accedere

1. Esistono due modi per utilizzare il nostro prodotto

- 1 Inserirsi la tua email e la password per accedere, se accedi per la prima volta, fai clic su "Registrati" per registrarti.
(Segui il riquadro rosso nella foto qui sotto)

- 2 Fare clic direttamente su "Bluetooth" per selezionare il corrispondente



2. Bluetooth e WiFi viene visualizzata la pagina di ricarica

- 1 Per utilizzare Bluetooth e WiFi è necessario completare il primo passaggio di "Registrati per accedere"
- 2 Fare clic direttamente su "Connessione Bluetooth", quindi selezionare la connessione Bluetooth corrispondente

Se è la prima volta che si utilizza il WiFi, è necessario eseguire la distribuzione della rete

3. (!) Per distribuire la rete, fare clic sulla figura sopra

"WIFI Config"

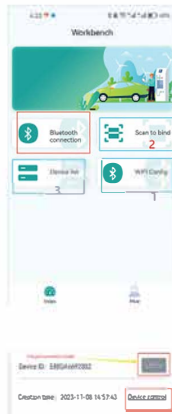


Seleziona il nome WiFi e inserisci la password. Quando il dispositivo passa da Offline a Online nell'elenco dei dispositivi, la connessione ha esito positivo

4. ② Quindi fare clic sulla figura sopra "Scan to Bind", codice viene eseguita l'associazione della scansione.

5. ③ Quindi fare clic sulla figura sopra "Elenco dispositivi", quindi fare clic su

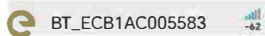
questa figura "Device Control1", viene visualizzata la pagina di controllo della carica



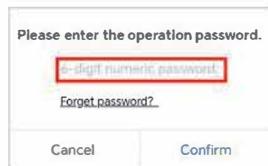
3. Vai direttamente alla pagina del controllo della carica

1. Apri l'APP, fai clic su "Bluetooth", la prima connessione richiede l'inserimento della password

2. Tocca il dispositivo corretto



3. Inserisci la tua password nel riquadro rosso sottostante e verrai indirizzato al Controllo di Ricarica



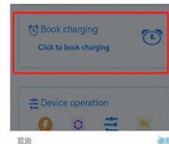
4. Dettagli sull'utilizzo della pagina di controllo della ricarica

Se sul dispositivo viene visualizzato "Connesso".

sullo schermo o sull'interfaccia dei dettagli del dispositivo APP, è possibile avviare la ricarica in qualsiasi momento, altrimenti è necessario reinserire la pistola di ricarica oppure fare clic su "Avvia ricarica" -> "Funzionamento dispositivo -> Controllo dispositivo" -> "Riavvia pila di ricarica" sull'APP, attendere 5 secondi prima che venga visualizzato "connected" sullo schermo del dispositivo o sull'APP (interfaccia dei dettagli del dispositivo o "Porta dispositivo"). Quindi puoi attivare la ricarica in qualsiasi momento.

2. Fare clic sul pulsante "Avvia ricarica" nell'angolo in basso a sinistra dell'interfaccia dei dettagli del dispositivo APP per accedere alla pagina di controllo Bluetooth. Fare clic sul pulsante "Carica ora" nella barra delle operazioni del dispositivo per avviare la ricarica del dispositivo e il pulsante cambia nel pulsante "Interrompi ricarica". Fare clic sul pulsante "Interrompi ricarica" per interrompere la ricarica del dispositivo.

3. Fare clic sul pulsante "Appointment charging" per fissare un appuntamento per il tempo di ricarica, impostare il tempo di ricarica, quindi fare clic su "OK" per fissare un appuntamento per la ricarica, quindi fare di nuovo clic per annullare l'appuntamento per la ricarica una volta riuscito.



5. Controllo e impostazione del dispositivo

Fare clic su "Avvia ricarica" -> "Controllo dispositivo" per accedere alla pagina delle impostazioni, è possibile impostare "corrente di carica" e se "collegare la ricarica automatica", è possibile riavviare la pila di ricarica



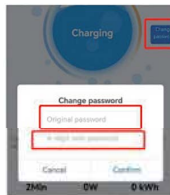
6. Ricarica con connessione non induttiva

Nelle Impostazioni, la funzione di "ricarica automatica connessa" è abilitata per impostazione predefinita, in modo da garantire che i pori della pistola di ricarica siano collegati, aprire l'APP, connettere il Bluetooth, inserire la password e avviare automaticamente la ricarica senza operazioni successive.

7. Cambia la password

Fare clic sul pulsante "Cambia password" sul lato destro della schermata dei dettagli del dispositivo, inserire la vecchia password e la nuova password, quindi fare clic su "conferma" per modificare la password.

Se hai dimenticato la password, segui i passaggi seguenti



① cliccare "Forget password"

Please enter the operation password.

6-digit numeric password.

Forget password?

Cancel Confirm

② Immettere il numero del dispositivo per reimpostare la password iniziale

Reset password

Device no: 006233

006233

Expd device no?

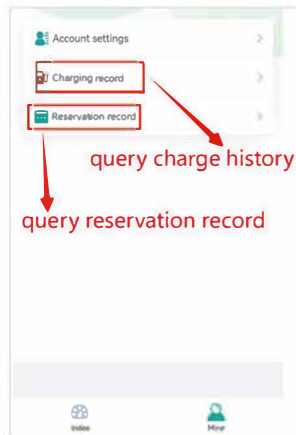
Cancel Confirm

Prompt

The password will be '123456'

CONFIRM CANCEL

8. Query log



L'apparecchiatura opera in un ambiente di lavoro normali e generalmente non richiede una manutenzione speciale durante la sua vita, ma poiché si tratta di un'apparecchiatura per operazioni all'aperto, è generalmente necessario pulire la polvere sulla superficie interna dell'apparecchiatura per 3-4 mesi per evitare cortocircuiti causati dall'accumulo di polvere.

6.1 Stoccaggio

Se il prodotto non viene utilizzato immediatamente per modificare l'acquisto e necessita di uno stoccaggio a breve o lungo termine, l'apparecchiatura deve essere conservata in un luogo interno asciutto e ben ventilato, lontano da ambienti ad alta temperatura, umidità, polvere e polvere metallica.

6.4 Informazioni

- La pila di ricarica può essere installata sia all'interno che all'esterno; Una volta che l'utente ha finito di utilizzare la batteria in carica, reinserire la pistola nella base fissa;
- Prima che l'utente utilizzi la pila di ricarica, tirare il freno a mano dell'auto.

7.1 Precauzioni per l'uso

1. L'uso dell'alimentazione deve essere coerente con i requisiti dell'apparecchiatura, il cavo di alimentazione, la messa a terra deve essere messa a terra in modo affidabile.
2. Si prega di seguire rigorosamente i parametri di progettazione e le condizioni d'uso durante l'uso, non superare la soglia in questo manuale utente, altrimenti potrebbe danneggiare l'apparecchiatura.
3. Si prega di non modificare le specifiche dei componenti elettrici, non modificare la linea interna o innestare altre linee.
4. Dopo aver installato la ricarica, se la pila di ricarica non può essere avviata normalmente dopo che il dispositivo è stato collegato all'alimentazione per il secondo, verificare se il collegamento all'alimentazione è corretto.
5. L'attrezzatura ha capacità limitate di polvere e impermeabilità, l'uso del processo dovrebbe prestare attenzione all'antistatico, all'antimare, all'acqua, ad esempio l'attrezzatura ha acqua dovrebbe spegnersi immediatamente e interrompere l'uso.
6. L'apparecchiatura ha una funzione antifurto limitata, installare in un ambiente sicuro e affidabile.
7. Si prega di non collegare e scollegare la pistola di ricarica durante il processo di ricarica, in modo da evitare danni irreversibili alla pila di ricarica e all'auto.

7.2 Risoluzione dei problemi generali

Descrizione dell'errore

Fenomeno di guasto	Cause possibili	metodo di trattamento
Pila di ricarica LED o il display non è luminoso.	L'alimentatore non è collegato correttamente	Controllare se la presa di alimentazione in ingresso è accesa e l'interruttore di alimentazione è acceso
	Intervento dell'interruttore	L'interruttore automatico installato all'estremità anteriore della pila di ricarica dovrebbe avere la funzione di intervento delle perdite, controllare l'interruttore automatico anteriore e chiudere l'interruttore automatico
	Danni alle apparecchiature	Si prega di contattare il centro di assistenza clienti per la riparazione
Impossibile avviare la ricarica	La pistola di ricarica non è completamente collegata	verificare che la pistola di ricarica sia collegata alla presa del veicolo. Assicurarsi che la pistola di ricarica sia collegata alla parte inferiore della presa
	La carta non corrisponde alla pila di carica	Si prega di utilizzare la carta corretta per caricare, si prega di contattare il centro di assistenza clienti per sostituire la carta smarrita
	Il pulsante di arresto di emergenza è premuto	Ruotare l'arresto di emergenza nella direzione indicata dal pulsante di arresto di emergenza. L'interruttore viene ripristinato alla normalità
Corrente di carica inferiore al valore nominale	Limite di accettazione del veicolo o veicolo quasi pieno	Il dispositivo fornisce corrente in base alla domanda del veicolo. Il valore massimo di corrente accettato dal veicolo può essere riferito al manuale del veicolo. Quando la batteria del veicolo è quasi piena, la corrente di carica diminuisce, il che è normale. In caso contrario, contattare il centro di assistenza clienti per la riparazione
La spia di guasto è accesa	La spia di guasto lampeggia	Contattare il centro di assistenza clienti per la riparazione
	La spia di guasto è accesa	Contattare il centro di assistenza clienti per la riparazione

7.3 Domanda e spiegazione

1 Problema

Un cavo singolo della pila di ricarica con un minimo di 3 * 6 / 5 * 6 quadrati, la lunghezza non deve superare i 40 metri, più di 40 metri, si prega di scegliere 10 cavi quadrati.

b L'apparecchiatura da 7KW deve utilizzare almeno l'interruttore automatico C63 2P, l'apparecchiatura 4KW deve utilizzare almeno l'interruttore automatico C63 4P, l'apparecchiatura da 22KW deve utilizzare almeno l'interruttore automatico C100 4P.

2 Informazioni sulla possibilità di avviare la ricarica senza corrente

C'è un'icona della batteria in alto a destra dell'interfaccia del display. Se è grigio, indica che l'interruttore S2 del veicolo non è chiuso. La pila di ricarica è in attesa che l'interruttore S2 del veicolo si chiuda. Se non si chiude per molto tempo, provare ad alimentare il veicolo senza sparare.

3 Sovratensione e sottotensione

La sovratensione o la sottotensione viene visualizzata nell'angolo in basso a destra del dispositivo. Si prega di controllare la linea. La tensione può essere alta o bassa. Utilizzare un multimetro per misurare il valore del filo all'ingresso del dispositivo, quindi misurare la tensione all'ingresso della scatola di distribuzione. 4 Allarme perdit

Se c'è una perdita sullo schermo del dispositivo, potrebbe trattarsi di una perdita del veicolo o la vite sul cavo di ingresso del dispositivo non è serrata. Per prima cosa controllare se il cavo di ingresso del dispositivo è collegato saldamente. In caso contrario, si prega di cambiare un'altra auto per caricarla per un test.

7.4 Se c'è una situazione anomala durante l'uso, fare riferimento alla risoluzione dei problemi generali ", se ancora non riesci a eliminare un guasto, interrompi l'alimentazione della pila di ricarica e contatta il nostro centro di assistenza clienti. q

1, Il periodo di garanzia di questo prodotto è di due anni, quindi si prega di fornire la prova di acquisto, come prova di garanzia del prodotto,

2, Durante il periodo di garanzia, in conformità con le istruzioni per l'uso normale in condizioni di guasto non umano (giudicato dal personale formale dell'azienda), da riparare,

3. Le apparecchiature di ricarica possono godere dei termini di garanzia di cui sopra, ad eccezione dei seguenti criteri:

1) non è in grado di fornire questo certificato di garanzia, o il contenuto del certificato di garanzia è incoerente con l'identificazione fisica della merce riparata o alterato;

2) Impossibile fornire una fattura con valore aggiunto;

3) Oltre il periodo di garanzia specificato dal produttore;

4) Mancato utilizzo, manutenzione e conservazione del prodotto secondo i requisiti del manuale dell'utente e causare danni,

5) Corpi estranei entrano e causano danni o guasti;

6) Danni causati dallo smontaggio da parte di riparatori;

7) Danni causati da cause di forza maggiore (come fulmini, tensione eccessiva, terremoti, incendi, inondazioni e altri disastri naturali);

8) danni causati da altri fattori esterni inevitabili;

9) Danni causati da un uso improprio dell'acqua o di altre soluzioni all'apparecchiatura;

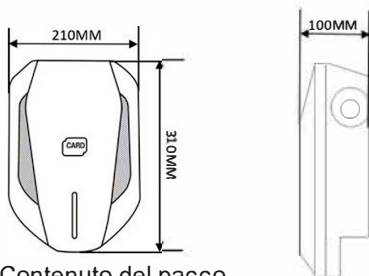
10) Danni causati dall'uso di alimentatori e voltages diversi da quelli specificati,

4, Per i prodotti che superano il periodo di garanzia o non sono coperti dalla garanzia, forniamo servizi di manutenzione a pagamento,

Solo le garanzie di cui sopra sono fornite senza altre garanzie esplicite o implicite (inclusa la commerciabilità, le garanzie implicite di ragionevolezza e adattabilità di un particolare e applicazione, ecc.), sia per contratto, negligenza civile o altri aspetti, la società non sarà responsabile per eventuali danni speciali, occasionali o indiretti,

Istruzioni Installazione

9.1 Struttura esterna



9.2 Contenuto del pacco

Disimballare il prodotto: controllare e verificare i seguenti elementi dopo aver ricevuto il caricabatterie:

Ispezione visiva dell'aspetto esterno dei nostri caricabatterie. In caso di rotture o altri danni, avvisare immediatamente il venditore

controllare il tipo e la quantità di tutti gli accessori come segue. Se c'è una carenza nella quantità di un articolo o se mancano degli articoli, contattate immediatamente il venditore

	Manuale (x1)	φ6 Vite espansione (x7)	M4.8*19 Vite(x4)	staffa (x1)
	Presse (x1)	RFID CARD (x2)	M4*40 Empty seat screws (x3)	

Istruzioni operative

3.1 Preparazione all'installazione

1) Strumenti richiesti

strumento	foto	funzione
Multimeter		Controllo connessioni elettriche e parametri elettrici
cacciavite a stella (PH2x150mm, PH3x250mm)		avvitare le viti
Chiave dinamometrica isolata		Stringere i dadi
trapano		forare la parete
Pinze		Tagliare i cavi

2) Cavi e materiali

Nome	specifiche	Quantità
cavo alimentazione	Cavo di alimentazione monofase e trifase	Dipende dal requisito reale

3.2 Installazione

I dispositivi di avviso elettrico devono essere installati, utilizzati e mantenuti solo da personale qualificato. Il produttore non si assume alcuna responsabilità per eventuali conseguenze derivanti dall'uso di questo dispositivo costruttivo. Una persona qualificata per l'installazione e l'utilizzo è una persona in possesso di competenze e conoscenze elettriche certificate e che ha ricevuto una formazione sulla sicurezza per riconoscere ed evitare i rischi connessi

B. tutte le normative locali, regionali e nazionali applicabili devono essere applicate durante l'installazione. la riparazione e la manutenzione di questo dispositivo.

L'RcD del caricabatterie è integrato da 6 mA cc. installare un interruttore di tipo A all'esterno.

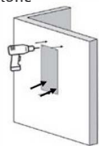
2) Controlli prima di iniziare il processo di installazione

A. Assicurarsi che la posizione dei caricatori consenta un buon accesso operativo per l'uso normale e la riparazione & manutenzione.

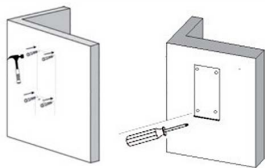
B. I componenti di input CA all'interno dell'alimentatore di locali sono correttamente dotati di elementi di protezione equamente prima dell'installazione del caricabatterie.

3) Procedura di installazione

1. Utilizzare un trapano a percussione per praticare i fori in base al posizionamento del cartone



2. Installare i bulloni di espansione (4*M4.8*19mm), fissare la staffa di montaggio

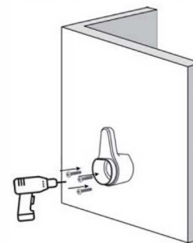


3. Appendere l'EV charger sulla staffa di montaggio



4. Utilizzare un cavo con una dimensione di 3*10AWG(32A)/3*9AWG(40A)/3*8AWG(48A)/5*12AWG(16A) / 5*10AWG32A/3x6(32A)/5x6(32A trifase)/ 5x2.5 (16A trifase) da collegare al terminale di ingresso della stazione di ricarica, da sinistra a destra, cavo N/L e PE, quindi serrare le vite con un cacciavite.

5. Fissare il gancio al muro con le viti (3*M4*40mm)



6. Bloccare il coperchio e iniziare a testare e caricare

